

# BIOBLITZ

Forêt Seigneuriale Joly de Lotbinière

## Bilan annuel 2018



## Équipe de réalisation

### Réalisation

Melissa Chabot, Technologue en environnement forestier et faunique, OBV du Chêne

Marie-Andrée Boisvert, Biologiste, M. Sc., OBV du Chêne

### Cartographie

Catherine Guertin, Géographe, B. Sc., OBV du Chêne

### Réviseur à l'interne

Marie-Andrée-Boisvert, Biologiste, M. Sc., OBV du Chêne

### Comité de suivi

Jean-Pierre Ducruc

Yves Bédard

Bertrand Le Grand

François Caron

Pierre Bluteau

Francine Lemay

### Remerciements

Nous tenons à remercier Les Amis de la Forêt seigneuriale Joly de Lotbinière en tant que partenaire, la MRC de Lotbinière ainsi que Monsieur Laurent Lessard, député provincial Lotbinière-Frontenac, en tant que partenaires financiers, Metro Laroche Laurier-Station en tant que commanditaire ainsi que la municipalité de Sainte-Croix et de Saint-Édouard-de-Lotbinière pour la location sans frais de leur salle municipale.

Nous remercions également les experts bénévoles pour leur temps et dévouement aux activités Bioblitz 2018 :

Plantes printanières : Olivier Deshaies, Francis Boudreau, Bertrand Ducharme

Amphibiens et reptiles : Bertrand Le Grand, Steeve Baker, Catherine Doyon

Oiseaux forestiers : Sébastien Rioux, Yves Bédard, Rémi Bédard, Sylvain St-Onge

Champignons et bryophytes : Benoît Fortin, Roland Labbé, Michel Roux, Stéphane Leclerc

### L'Organisme de bassins versants de la zone du Chêne (OBV du Chêne)

L'OBV du Chêne a pour mission de veiller à la qualité de l'eau et des écosystèmes de concert avec la communauté de la zone du Chêne. L'organisme privilégie une approche globale et intégrée favorisant une mobilisation autour d'objectifs communs et basés sur les principes de développement durable.

## Résumé

Pour une première fois, l'OBV du Chêne, les Amis de la Forêt seigneuriale Joly de Lotbinière et la MRC de Lotbinière ont organisé un bioblitz dans la Forêt seigneuriale Joly de Lotbinière. Trois événements ont été réalisés selon les thématiques suivantes : plantes printanières et herpétofaunes, oiseaux ainsi que champignons et bryophytes. Ces bioblitz ont eu lieu respectivement le 12 mai, le 16 juin et le 22 septembre 2018. Ils ont notamment permis le recensement de 3 espèces d'oiseaux à statut précaire ainsi que de 6 espèces de champignons rares et de 2 très rares. Avec une quarantaine de participants, le bioblitz sur les plantes printanières a débuté cette première édition du Bioblitz en force en inventoriant 101 différentes espèces de plantes. Au même moment, 14 étudiants du CÉGEP de Ste-Foy effectuaient un inventaire d'amphibiens et de reptiles dans lequel 7 espèces ont été trouvées. Le bioblitz sur les oiseaux forestiers a permis de confirmer la présence de 59 espèces d'oiseaux dans la forêt seigneuriale. Le dernier bioblitz de l'année, soit celui sur les champignons et les bryophytes, a été un succès avec une soixantaine de participants. Grâce à eux, 121 espèces de champignons et 17 espèces de bryophytes ont été recensées.

## Table des matières

Équipe de réalisation .....	1
Réalisation .....	1
Cartographie.....	1
Réviseur à l'interne .....	1
Comité de suivi .....	1
Remerciements.....	1
L'Organisme de bassins versants de la zone du Chêne (OBV du Chêne).....	1
Résumé.....	2
Mise en contexte .....	5
Format du bioblitz .....	5
Un site d'exception .....	5
Sollicitation du public et prix de présence .....	7
Provenance des participants .....	7
Les plantes printanières.....	9
Méthodologie .....	9
Organisation .....	9
Technique d'inventaire.....	9
Lieu d'inventaire .....	9
Résultats.....	9
Commentaires des participants .....	9
Les amphibiens et reptiles .....	11
Méthodologie .....	11
Organisation .....	11
Technique d'inventaire.....	11
Lieu d'inventaire .....	11
Résultats.....	11
Résultats d'inventaire.....	11
Les oiseaux forestiers .....	13
Méthodologie .....	13
Organisation .....	13
Technique d'inventaire.....	13
Lieu de l'inventaire .....	13

Résultats.....	13
Résultats d’inventaire.....	13
Espèces remarquables .....	13
Commentaires des participants.....	13
Les champignons et les bryophytes .....	16
Méthodologie .....	16
Organisation .....	16
Technique d’inventaire.....	16
Lieu d’inventaire .....	16
Résultats.....	16
Résultats d’inventaire.....	16
Espèces remarquables .....	17
Commentaires des participants.....	17
Recommandations pour les futurs Bioblitz .....	18
Conclusion .....	18

## Liste des figures

Figure 1 : Carte situant la Forêt seigneuriale Joly de Lotbinière dans la MRC de Lotbinière.....	6
Figure 2: Provenance des participants inscrits au Bioblitz 2018.....	7

## Liste des annexes

ANNEXE A.....	19
ANNEXE B .....	20
ANNEXE C .....	25
ANNEXE D.....	22
ANNEXE E .....	32
ANNEXE F .....	24
ANNEXE G.....	37
ANNEXE H.....	42

## Mise en contexte

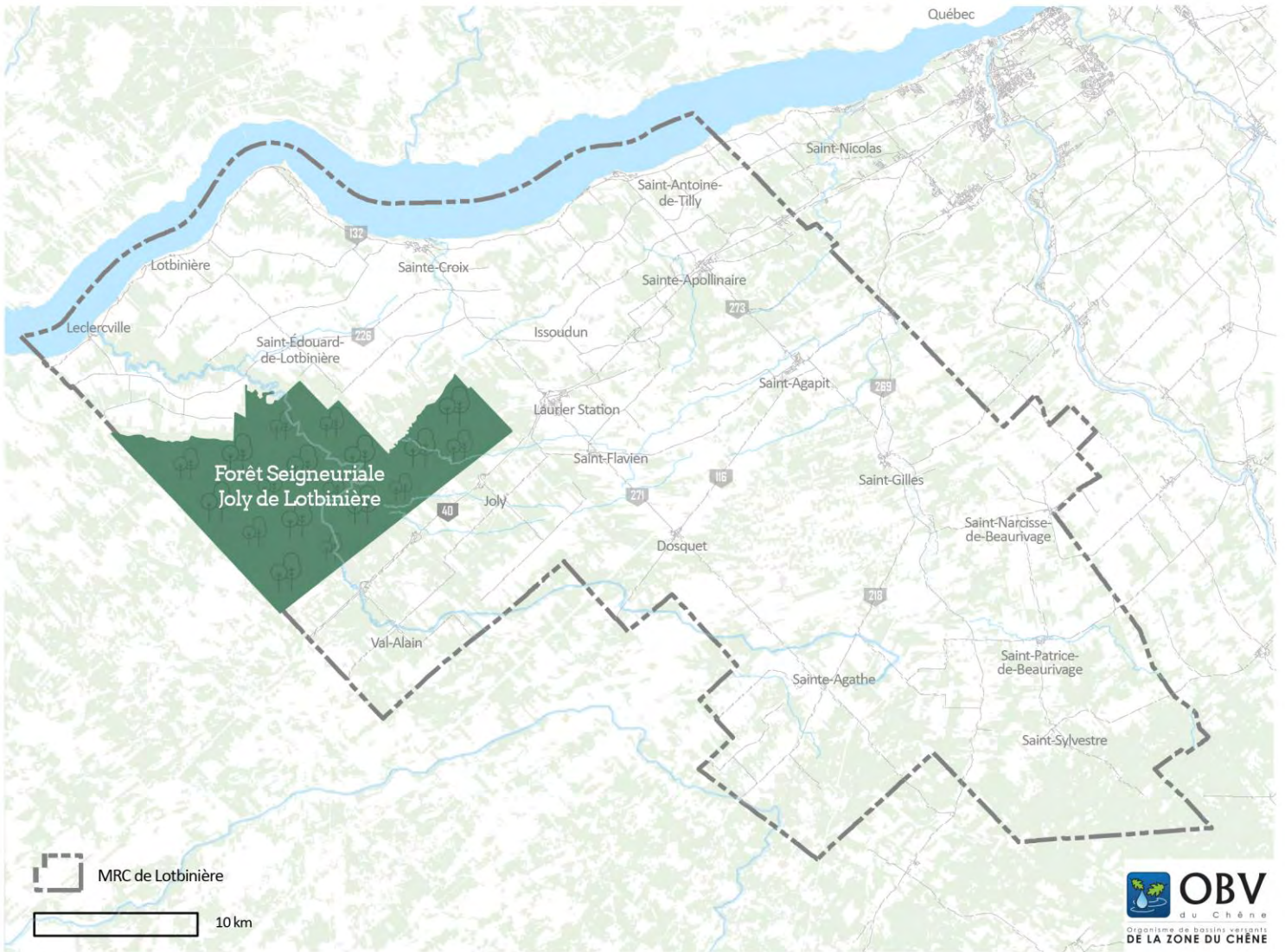
L'objectif d'un bioblitz est de répertorier le plus grand nombre d'espèces animales et végétales possibles à un endroit défini à un instant donné à l'aide de bénévoles experts et de la population. Il s'agit d'un événement de science citoyenne ayant comme objectif la sensibilisation et l'implication du public tout en récoltant des données qui seront utiles pour des projets ultérieurs.

## Format du bioblitz

Un bioblitz est normalement organisé sur une période de 24 à 48 heures. Cependant, il a été décidé d'organiser le Bioblitz 2018 sur trois journées différentes, chacune ayant un thème spécifique à inventorier. La première journée, samedi le 12 mai, a constitué à répertorier les plantes printanières, simultanément, un groupe d'étudiants de CÉGEP de Sainte-Foy, inventoriait des amphibiens et des reptiles. Ensuite, la journée du 16 juin fût destinée à l'inventaire des oiseaux forestiers puis celle du 22 septembre, aux champignons et bryophytes.

## Un site d'exception

La Forêt seigneuriale Joly de Lotbinière a été le site choisi pour effectuer ces bioblitz. D'une superficie de 163 km<sup>2</sup>, elle est la plus grande forêt publique des basses-terres du St-Laurent et est située dans la MRC de Lotbinière (figure 1). Caractérisée par une grande biodiversité et des habitats uniques, cette forêt publique est malheureusement encore méconnue dans la région. On y retrouve entre autres plusieurs peuplements de vieilles forêts ainsi que le magnifique sentier des Trois-Fourches qui longe la rivière du Chêne. Le but premier de ces bioblitz est de récolter davantage de données concernant cette forêt ainsi que de promouvoir sa valeur et ses attraits auprès de la communauté régionale. La plupart des gens pensent d'ailleurs qu'il s'agit d'une forêt privée.



Réalisé par l'OBV du Chêne, 2019.

Figure 1 : Carte situant la Forêt seigneuriale Joly de Lotbinière dans la MRC de Lotbinière

## Sollicitation du public et prix de présence

Plusieurs publicités ont été affichées sur les réseaux sociaux de l'OBV du Chêne tels que Facebook, Instagram et le site web. La page Facebook des Amis de la Forêt seigneuriale Joly de Lotbinière ainsi que celle de la MRC de Lotbinière ont aussi partagé les différents événements. Plusieurs organismes ont également été sollicités tels que Tourisme Lotbinière, 24 heures de science pour le bioblitz sur les plantes printanières ainsi que le Club des ornithologues de Québec pour le bioblitz sur les oiseaux afin qu'ils publient l'information nécessaire. Pour le bioblitz sur les champignons, le Cercle des mycologues amateurs de Québec s'est occupé de recruter et de passer l'information à ses membres. De plus, afin de remercier le public d'avoir participé à ces événements, des lanières porte-clés ainsi que des chandails promotionnels créés spécialement pour le Bioblitz 2018, ont servi de prix de participation à la fin de chaque activité. Différents guides d'identifications de plantes, d'oiseaux et de champignons, ainsi qu'une mangeoire à oiseaux ont également fait partie de ces prix. Un goûter y a aussi été servi. Finalement, deux articles ont été publiés dans le journal régional le Peuple de Lotbinière et un article dans le Vivre en Lotbinière (annexe A).

## Provenance des participants

La provenance des participants présents lors du Bioblitz 2018 a été compilée grâce au code postale demandé lorsque ceux-ci remplissaient le formulaire d'inscription en ligne sur le site web de l'OBV du Chêne (figure 2). Ces statistiques ne représentent malheureusement pas ceux qui ont participé sans s'être inscrit. Ils ne représentent également pas ceux qui ont participé via le Cercle des mycologues de Québec, dont la majorité provenaient de la ville de Québec. Pour les statistiques plus détaillées, consultez l'annexe B.

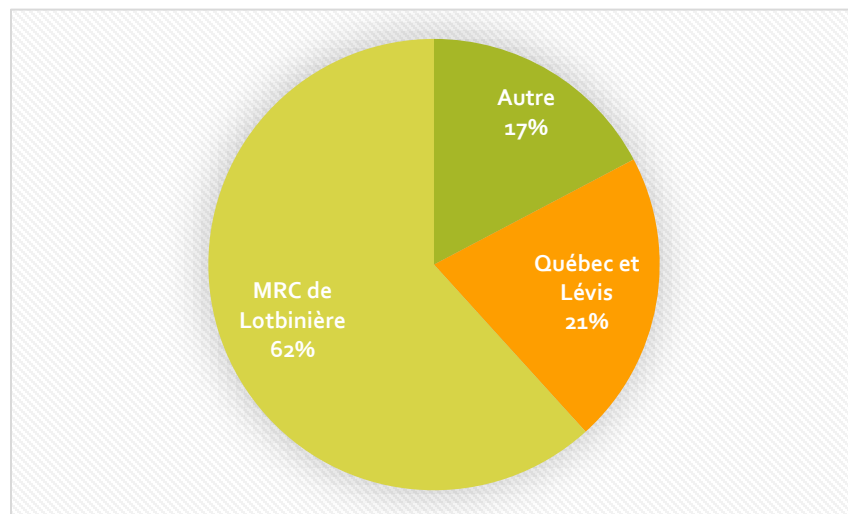


Figure 2: Provenance des participants inscrits au Bioblitz 2018





# Plantes printanières

## Les plantes printanières

### Méthodologie

#### Organisation

Une quarantaine de participants et trois experts bénévoles étaient présents à ce premier bioblitz de l'année qui a eu lieu le 12 mai 2018. Il y avait des gens de tous âges ainsi que quelques familles. Par le biais de nos réseaux sociaux, nous avons demandé à ceux qui souhaitaient participer à cette activité de s'inscrire à l'avance sur notre site web afin de faciliter la logistique de l'évènement la journée venue. En comptabilisant le nombre de personnes inscrites ainsi qu'en prenant compte de leur niveau d'expertise qui était demandé dans le formulaire d'inscription en ligne, les participants ont été répartis en trois groupes différents, dont chacun avait un secteur d'inventaire attribué.

#### Technique d'inventaire

Aucune technique d'inventaire spécifique n'a été utilisée pour ce bioblitz. Il s'agissait en fait de marcher dans le secteur prédéterminé et de recenser toutes les plantes présentes.

#### Lieu d'inventaire

Tous les secteurs choisis étaient des érablières. Voir l'annexe C pour la carte.

### Résultats

19 espèces d'arbres, 18 espèces d'arbustes, 44 plantes herbacées à fleurs, 10 fougères, 7 prêles et lycopodes, 2 bryophytes et 1 champignon ont été recensés lors de cette journée pour un total de 101 espèces. Parmi celles-ci, aucune ne portait le statut provincial d'espèce susceptible, menacée ou vulnérable. Cela ne signifie cependant pas nécessairement l'absence de ces plantes dans la Forêt seigneuriale Joly de Lotbinière. Il sera nécessaire d'éventuellement aller inventorier d'autres secteurs comme le littoral des cours d'eau et les tourbières. Consultez la liste des espèces à l'annexe D.

### Commentaires des participants

Nous avons reçu de très bons commentaires sur ce bioblitz de la part des participants, tout le monde semble avoir apprécié le déroulement de la journée.



# **Amphibiens & reptiles**

## Les amphibiens et reptiles

### Méthodologie

#### Organisation

Samedi le 12 mai, pendant que le bioblitz sur les plantes printanières avait lieu, un groupe de 14 étudiants de la technique de bioécologie du cégep de Sainte-Foy effectuait un inventaire d'amphibiens et de reptiles dans un autre secteur de la Forêt seigneuriale Joly de Lotbinière. Ce recensement n'était malheureusement pas ouvert au grand public, car il s'agissait d'un test pour de possibles futurs événements et qu'un permis spécial est exigé puisqu'il consiste en la manipulation d'animaux. Des milieux plus humides ont été choisis afin de mener cet inventaire, au total, ce sont deux sites qui ont été visités.

#### Technique d'inventaire

L'inventaire des amphibiens et des reptiles a été réalisé par la méthode de recherche active, qui consiste à soulever les roches et les débris ligneux dans un certain périmètre afin de trouver des spécimens qui s'y abritent. Deux équipes ont été formées afin de recenser des endroits différents. Après l'identification, chaque individu a été remis au même endroit où il avait été trouvé avec le soin de remettre en place les éléments naturels déplacés.

#### Lieu d'inventaire

Le premier site inventorié était caractérisé par un ruisseau, un tributaire de la rivière du Chêne. Le deuxième site s'agissait d'un milieu humide avec présence de sphaigne et de petits trous d'eau. Voir la carte à l'annexe C.

### Résultats

#### Résultats d'inventaire

110 individus de 7 espèces différentes d'amphibiens ont été inventoriés. Un total de 9 groupes d'œufs a également été observé, ceux-ci provenant de 3 différentes espèces d'amphibiens. Consultez la liste des espèces à l'annexe E.



Salamandre maculée



**Oiseaux**

## Les oiseaux forestiers

### Méthodologie

#### Organisation

Les gens intéressés à participer au bioblitz portant sur les oiseaux forestiers samedi le 16 juin devaient s'inscrire sur notre site web. Il y a eu moins d'inscriptions qu'au bioblitz sur les plantes printanières, probablement parce qu'il s'agit d'un inventaire un peu plus spécialisé et que l'heure de rencontre était très tôt le matin. Pour ces mêmes raisons, il n'y a eu aucune famille d'inscrite. Le nombre de participants a cependant permis de créer des plus petits groupes avec autant d'ornithologues experts que de néophytes. Pour 18 participants, il y avait donc trois groupes d'environ 6 à 7 personnes.

#### Technique d'inventaire

Chaque groupe était réparti dans un habitat différent de la Forêt seigneuriale Joly de Lotbinière afin de recenser le plus d'espèces d'oiseaux possible. La méthode d'inventaire était celle de point d'écoute, où des secteurs étaient prédéterminés afin d'identifier les oiseaux aux chants ou à la vue.

#### Lieu de l'inventaire

5 secteurs ont été visités. Le premier secteur choisi était un milieu humide traversé par un ruisseau. Le deuxième secteur était un milieu plus ouvert, un ancien chemin non entretenu et le troisième se situait dans une érablière aux abords de la rivière du Chêne. Les deux autres secteurs étaient au départ et à l'arrivée du sentier des Trois-Fourches. Les trois groupes en ont également profité, sur le chemin du retour, pour arrêter sur le bord du chemin principal de la Forêt seigneuriale afin d'observer quelques minutes les espèces qui pourraient se trouver dans une tourbière boisée. Consultez la carte à l'annexe C.

### Résultats

#### Résultats d'inventaire

Au total, 59 espèces d'oiseaux ont été recensées. Consultez la liste des espèces à l'annexe F.

#### Espèces remarquables

Grâce à ce bioblitz, la présence de trois espèces d'oiseaux à statut précaire a pu être confirmée dans la Forêt seigneuriale : le pioui de l'Est, ayant un statut d'espèce préoccupante ainsi que la paruline du Canada et la grive des bois, toutes deux portant le statut d'espèce menacée au Canada (COSEPAC 2018). La grive des bois est entre autres une mention forte intéressante, car il existe peu de mentions à l'Est des Basses terres du Saint-Laurent. Elle affectionne particulièrement les vieilles forêts, dont les vieilles érablières, ce qui fait de la Forêt seigneuriale Joly de Lotbinière un habitat idéal pour cette espèce.

#### Commentaires des participants

Les participants semblent avoir apprécié leur expérience et aimaient même mieux être répartis en petits groupes de quelques personnes plutôt qu'en gros groupes. Un participant nous a d'ailleurs fait part de sa satisfaction par courriel concernant cette journée.



Pioui de l'Est



Paruline du Canada



Grive des bois



# **Champignons & bryophytes**



## Les champignons et les bryophytes

### Méthodologie

#### Organisation

L'OBV du Chêne, les Amis de la Forêt seigneuriale Joly de Lotbinière et la MRC de Lotbinière se sont associés au Cercle des mycologues amateurs de Québec pour ce dernier bioblitz de l'année qui a eu lieu samedi le 22 septembre. Bien que nous avons procédé avec un système d'inscriptions comme pour les événements précédents, c'est le Cercle des mycologues qui en a obtenu le plus grâce à ses membres. Ce fut le bioblitz le plus populaire de l'année avec une soixantaine de participants, dont plusieurs familles. Encore une fois, trois équipes ont été formées, chacune d'elles comportant une vingtaine de personnes.

Un expert des bryophytes, plantes ne possédant pas de vrai système vasculaire telles les mousses et les sphaignes, était également présent lors de cette journée afin de mener un inventaire de ce groupe de plantes. Malheureusement, il n'y a eu aucune inscription pour ce volet ajouté au bioblitz sur les champignons, mais le spécialiste, approché par Flora Québécoise, a tout de même réalisé seul l'inventaire et l'analyse des espèces.

#### Technique d'inventaire

La technique d'inventaire utilisée pour le bioblitz sur les champignons était tout simplement par la récolte des spécimens. Un périmètre déjà établi était parcouru par les participants et ceux-ci ramassaient tous les champignons qu'ils voyaient en les mettant dans leur panier de récolte. Au retour à la salle communautaire, les champignons étaient étalés sur de grandes tables où les experts prenaient soin de classer chaque spécimen par familles, celles-ci étant inscrites sur de grandes nappes en papier.

Pour ce qui est des bryophytes, l'inventaire a également été effectué par la récolte avec prises de coordonnées GPS, notes sur l'habitat, notes sur les espèces compagnes, etc. L'expert identifiait les espèces qu'il était en mesure de reconnaître sur le terrain, mais pour certaines d'entre elles, elles devaient être ramenées à la salle afin d'être analysées plus en profondeur à l'aide du microscope afin d'obtenir une bonne identification.

#### Lieu d'inventaire

Trois secteurs différents ont été inventoriés. Le premier secteur se situait dans une prucheraie tout près d'une érablière, le deuxième, était un milieu humide dominé par un peuplement d'épinettes noires à sphaignes et le troisième était situé dans une jeune forêt mélangée à proximité du ruisseau de la Constance.

Pour les bryophytes, l'expert a jugé que le milieu humide était le site le plus intéressant au niveau bryologique. Voir la carte à l'annexe C.

### Résultats

#### Résultats d'inventaire

Au total, 121 espèces de champignons ont été récoltées lors de cette activité. Voir annexe G pour la liste des espèces.

Pour les bryophytes, 17 espèces ont pu être inventoriées. Celles-ci sont toutes assez communes et abondantes à l'exception de 2 espèces qui sont moins répandues et fréquentes au Québec, sans être rares. Consultez la liste des espèces à l'annexe H.

### Espèces remarquables

Grâce à cet inventaire, nous savons maintenant que 6 espèces rares : l'entolome gris, le ganoderme sessile, le polypore en touffe, l'hypholome à long pied, le *postia livens* et le polypore bistre, ainsi que 2 espèces très rares au Québec : le plutée de Thompson et l'hypholome myosotis, selon les mycologues experts présents, se trouvent dans la Forêt seigneuriale Joly de Lotbinière. Rappelons que lors d'une sortie semblable en septembre 2017, un champignon encore jamais trouvé au Québec avait été découvert dans cette même forêt, ce qui prouve son potentiel de diversité.

### Commentaires des participants

Nous n'avons eu que des commentaires positifs de la part du public pour ce bioblitz sur les champignons. Certains d'entre eux, qui avaient notamment ramassé des espèces comestibles, ont même pu ramener leur récolte à la maison. Chacun est reparti avec un peu plus de connaissances sur les champignons et semble avoir très apprécié l'organisation de la journée.



Entolome gris



Plutée de Thompson



Polypore bistre



Hypholome à long pied



Hypholome myosotis



Ganoderme sessile



Polypore en touffe

## Recommandations pour les futurs Bioblitz

Voici quelques recommandations reçues de la part des participants. Pour le bioblitz sur les oiseaux, offrir la possibilité de débiter l'inventaire plus tard afin d'attirer davantage le public et les familles ainsi que la possibilité d'effectuer celui-ci en voiture afin de couvrir un plus grand territoire. Nous avons également remarqué un grand intérêt du public envers nos chandails promotionnels de l'évènement, utilisés initialement en tant que prix de participation. En effet, plusieurs personnes sont venues nous demander s'ils étaient à vendre, ce n'était malheureusement pas le cas. Nous envisageons alors certainement de les vendre à moindre coût lors de nos prochains évènements. Les sommes amassées serviraient à financer les prochains bioblitz.

## Conclusion

Cette première édition 2018 du Bioblitz a agréablement dépassé nos attentes avec un total de près de 120 participants et 305 espèces recensées dont 11 espèces à statut précaire. Nous n'avons reçu que des commentaires positifs de la part du public et souhaitons que ces journées bioblitz deviennent récurrentes au cours des prochaines années. L'édition 2019 est d'ailleurs déjà en cours de planification et nous prévoyons commencer l'année avec un bioblitz sur les traces d'animaux dans la neige au courant de l'hiver. D'autres thématiques ont également été proposées, soit les plantes de tourbières, les insectes et l'hydrogéomorphologie de la rivière du Chêne en canot, tout en recensant la tortue des bois, espèce présente dans la région qui figure sur la liste des espèces vulnérables du Québec.

L'édition du Bioblitz 2018 a bien répondu aux objectifs de départ, qui étaient d'acquiescer des données biologiques et de sensibiliser la population à l'importance écologique de la Forêt seigneuriale Joly de Lotbinière. Un sondage sera d'ailleurs prochainement effectué auprès des participants afin de déterminer leur sentiment d'appartenance face la Forêt seigneuriale ainsi que leurs commentaires généraux par rapport au Bioblitz 2018. Les résultats de ce sondage seront ensuite partagés.

## ANNEXE A

Accueil / À la une aujourd'hui

# La science citoyenne au service de l'environnement

---

 Mélanie Labrecque ⌚ 08 mai 2018 09:40



La richesse de la biodiversité de la forêt seigneuriale de Joly sera étudiée. (Crédit photo : Archives – Martin Paulette)

**ENVIRONNEMENT. Trois organismes de la MRC de Lotbinière souhaitent faire l'inventaire de la biodiversité de la forêt seigneuriale de Joly. D'ici le mois de septembre, ils y tiendront trois bioblitz, dont le premier qui aura lieu le 12 mai.**

Le concept de *bioblitz* est relativement simple. Il s'agit de répertorier le plus grand nombre d'espèces possibles (animales et végétales) à un endroit et à un moment précis. Le rassemblement du 12 mai permettra de comptabiliser les différentes variétés de plantes printanières.

«De plus en plus de yeux sont tournés vers la Seigneurie. La communauté scientifique et le public s'y intéressent. Avant de passer à une étape de protection, il faut faire l'inventaire, savoir ce qu'il y a sur le territoire. À la suite de ça, nous pourrons évaluer si ça vaut la peine de pousser davantage vers la protection. On sait qu'il y a des secteurs vraiment intéressants, mais on aimerait améliorer nos connaissances», a mentionné la directrice générale de l'Organisme de bassin versant (OBV) de la zone du Chêne, Marie-André Boisvert.

Pendant la journée, des bénévoles, amateurs et experts, se rassembleront pour cataloguer les plantes qui se trouvent dans la vallée de la rivière du Chêne, près du sentier des Trois Fourches.

L'OBV de la zone du Chêne, la MRC de Lotbinière et les Amis de la Forêt seigneuriale Joly de Lotbinière souhaitent en apprendre plus sur cette zone. «À travers les différentes études, on s'est rendu compte d'un besoin d'acquisition de connaissances sur la faune et la flore de l'endroit. Donc, l'un des objectifs est d'aller en chercher. Aussi, nous voulons sensibiliser les gens à ce secteur et à son environnement qui sont peu connus du public», a poursuivi Mme Boisvert.

Le rassemblement de départ des bénévoles, le 12 mai, aura lieu à la salle municipale de Saint-Édouard. Pour ce premier rendez-vous, il y a déjà près d'une trentaine de volontaires d'inscrits. Les organisateurs espèrent en accueillir une quarantaine à chaque événement.

Le *bioblitz* du 16 juin sera consacré aux oiseaux et celui du 22 septembre aux champignons. Selon le succès rencontré cette année, Mme Boisvert indique que l'activité pourrait revenir chaque année. D'ailleurs, elle mentionne que les possibilités sont multiples : plantes estivales, reptiles, amphibiens, poissons, etc. «Il y a un bon territoire à couvrir et on ne manque pas de terrain de jeu pour faire des inventaires.»

À la suite de ces activités, il y aura production d'un rapport qui résumera le travail réalisé pendant les trois journées de *bioblitz*. Il devrait être présenté d'ici la fin de l'automne.



## ✍ Les plus lus



### Un accident de travail mortel à Saint-Flavien

FAITS DIVERS. Un homme a perdu la vie, hier soir, à la suite d'une chute de la nacelle dans laquelle il prenait place. Les événements sont survenus vers 23h, dans une carrière du rang Bois de l'Ail, à Saint-Flavien.

© 23 oct. 2018 08:12

### Accident mortel à Saint-Agapit

Accueil / À la une aujourd'hui

## Succès pour le bioblitz 2018

---

✍ Mélanie Labrecque ⌚ 27 sept. 2018 10:22





Le bioblitz qui a été tenu récemment a permis de faire l'inventaire des espèces de champignons présentes dans la forêt s...

**ENVIRONNEMENT. La dernière partie du bioblitz 2018, qui s'est tenu dans la Forêt seigneuriale Joly de Lotbinière, a réuni une soixantaine de personnes. Ces amateurs de plein air ont répertorié, le 22 septembre, plusieurs espèces de champignons.**

Les participants ont réussi à récolter 121 variété de champignons, dont six rares et deux plus rares.

«La Forêt seigneuriale Joly de Lotbinière est sans aucun doute un site exceptionnel quant à la diversité des forêts et, conséquemment, à la diversité des champignons qu'on y retrouve», a indiqué le spécialiste en mycologie présent lors de l'activité, Benoît Fortin.

La journée a également été l'occasion de faire le dénombrement des mousses et sphaignes qui se retrouvent dans la forêt seigneuriale.

Deux autres bioblitz ont eu lieu plus tôt cette année. Le premier a permis de faire l'inventaire des plantes printanières et le second a répertorié les oiseaux.

Cette activité permet de répertorier le plus d'espèces animales et végétales qui se trouvent à un endroit et à un moment précis avec l'aide de bénévoles experts et la population.

L'activité a été organisée par l'Organisme de bassin versant de la zone du Chêne, les Amis de la Forêt seigneuriale et la MRC de Lotbinière.



## Les plus lus



### **Un accident de travail mortel à Saint-Flavien**

FAITS DIVERS. Un homme a perdu la vie, hier soir, à la suite d'une chute de la nacelle dans laquelle il prenait place. Les événements sont survenus vers 23h, dans une carrière du rang Bois de l'Ail, à Saint-Flavien.

© 23 oct. 2018 08:12



Vivre en Lotbinière.com

INFORMATIONS CITOYENNES DE VOTRE MRC À VOTRE FOYER | ÉTÉ 2018

info@mrclotbiniere.org - 418 926-3407 - f Vivre en Lotbinière

## ENVIRONNEMENT



projets@obvduchene.org

### UN GRAND SUCCÈS POUR UN PREMIER BIOBLITZ

Le 12 mai dernier avait lieu un bioblitz sur les plantes printanières organisé par l'OBV du Chêne, les Amis de la Forêt seigneuriale Joly de Lotbinière et la MRC de Lotbinière. Au total, 40 participants accompagnés de trois experts ont parcouru la forêt seigneuriale afin d'inventorier la flore printanière qui se trouve au cœur de ce milieu riche en biodiversité.

Un bioblitz est un événement qui consiste à répertorier le plus grand nombre d'espèces animales et végétales présentes à un endroit précis à un instant donné avec l'aide de bénévoles, d'experts et de la population. Cette journée avait aussi pour but de faire découvrir au public ce joyau naturel trop méconnu de la région qu'est la forêt seigneuriale Joly de Lotbinière.

Deux autres bioblitz sont à venir pour l'année 2018, dont celui du 22 septembre sur les champignons, en collaboration avec le Cercle des mycologues du Québec. Ces activités servent entre autre à sensibiliser le public à l'importance des milieux naturels tout en amassant des données qui serviront à la recherche et à la protection de ceux-ci.

L'OBV du Chêne tient à remercier ses partenaires; les Amis de la Forêt seigneuriale Joly de Lotbinière, la MRC de Lotbinière en tant que collaborateur et partenaire financier ainsi que Métro Laroche Laurier-Station en tant que commanditaire. Nous tenons également à remercier nos trois experts bénévoles pour leur temps et leur dévouement à cette activité ainsi qu'à tous les participants pour avoir fait de cette journée un succès !

Un tirage de prix de présence a eu lieu, où des chandails et des guides floristiques ont été remis aux gagnants. Félicitation à tous !



## PGMR

info@mrclotbiniere.org

### L'HERBICYCLAGE, UNE PRATIQUE FACILE À ADOPTER !

L'herbicyclage présente de multiples avantages tels qu'une économie de temps d'entretien de la pelouse, une meilleure résistance de la pelouse à la sécheresse, une diminution de l'utilisation d'engrais et une diminution du volume de déchets à traiter, donc une réduction potentielle des coûts de collecte, de transport et de traitement.



#### Composter à la maison

Obtenez un composteur domestique d'une valeur de 55 \$ au prix de 30 \$ grâce à la subvention offerte par la MRC de Lotbinière. Les composteurs sont en vente au Lieu d'enfouissement technique à Saint-Flavien et dans les municipalités (certaines municipalités tiennent un inventaire). Réduisez votre consommation d'eau potable.

#### Réduisez votre consommation d'eau potable

La consommation d'eau potable double durant l'été. POSEZ UN GESTE ENVIRONNEMENTAL en vous procurant au coût de 30 \$ un baril récupérateur d'eau de pluie d'une valeur de 55 \$. Communiquez avec votre municipalité pour en savoir davantage.

## AMÉNAGEMENT

### BON COUP EN ENVIRONNEMENT



### Installations septiques: la municipalité de Joly aide ses citoyens!

La municipalité de Saint-Janvier-de-Joly a décidé de mettre en place un programme d'aide financière pour accompagner ses citoyens dans la mise en conformité des installations septiques sur son territoire.

Les propriétaires d'immeubles non raccordés à un système d'égout municipal ou privé peuvent bénéficier d'un prêt pouvant aller jusqu'à 20 000 \$ tout en respectant certaines conditions.

Le programme qui est entré en vigueur cet hiver sera disponible jusqu'au 31 décembre 2019. Le remboursement du prêt s'échelonne sur 15 ans. Le prêt est attaché à l'immeuble et non aux propriétaires.

Toutes les informations sur ce programme sont disponibles sur le site internet de la municipalité de Saint-Janvier-de-Joly dans la section « Conformité installations septiques ».

Bravo pour cette belle initiative !

## SERVICES MRC

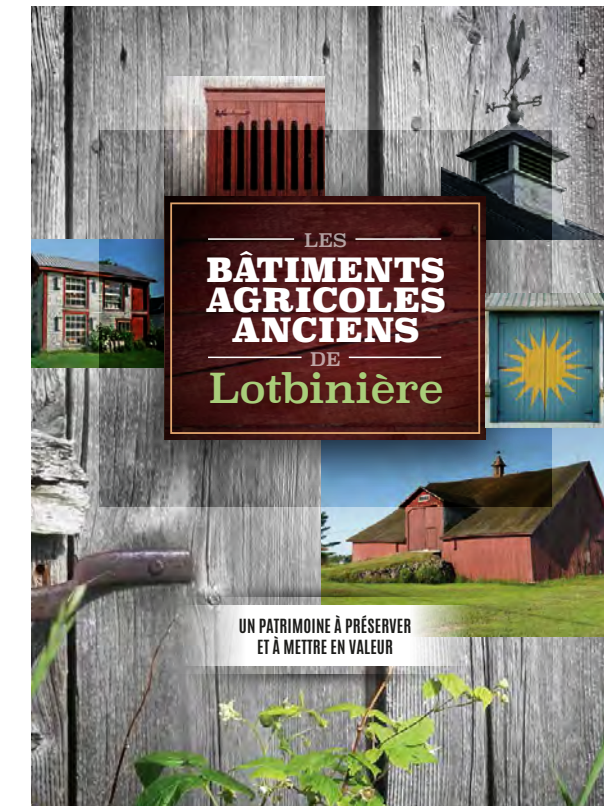
marie-france.st-laurent@mrclotbiniere.org

### PRÉ-INVENTAIRE DU PATRIMOINE AGRICOLE ET RÉPERTOIRE DES TOPONYMES EN LOTBINIÈRE

La MRC de Lotbinière a procédé au dévoilement de 2 nouveaux projets réalisés dans le cadre de l'entente de développement culturel signée avec le ministère de la Culture et des Communications du Québec.

#### PRÉ-INVENTAIRE DU PATRIMOINE BÂTI AGRICOLE

Réalisée par la firme Patri-Arch, cette recherche répertorie et caractérise de façon sommaire plus de 300 bâtiments agricoles d'intérêt patrimonial sur l'ensemble du territoire. L'étude complète, ainsi que le document de sensibilisation sont disponibles sur le site de la MRC de Lotbinière, ainsi qu'à la bibliothèque municipale. De surcroît, le service de géomatique a développé une cartographie interactive qui permet de localiser et documenter les bâtiments agricoles contenus dans le pré-inventaire. Cet outil rend ainsi l'étude encore plus accessible et dynamique, tout en procurant une vision d'ensemble sur le territoire. Le tout est disponible sur [mrclotbiniere.org/patrimoineagricole](http://mrclotbiniere.org/patrimoineagricole).



#### RÉPERTOIRE DES TOPONYMES EN LOTBINIÈRE

Fruit de deux années de recherche, le répertoire en ligne des toponymes en Lotbinière présente l'origine et la signification de plus d'un millier de noms de rues, de rangs, de routes, de rivières et de lieux-dits des 18 municipalités composant le territoire de la MRC de Lotbinière. Cette précieuse information est maintenant disponible dans une base de données disponible en ligne sur [mrclotbiniere.org/toponymie](http://mrclotbiniere.org/toponymie).

Infos: Marie-France St-Laurent, Responsable Culture et Communications MRC de Lotbinière  
418 926-3407 poste 222 ou [marie-france.st-laurent@mrclotbiniere.org](mailto:marie-france.st-laurent@mrclotbiniere.org)

ENTENTE DE DÉVELOPPEMENT CULTUREL



Québec

## À NE PAS MANQUER



### FESTIVAL CONTABADOUR

**10 au 12 AOÛT**  
AU PARC DE LA CHUTE DE SAINTE-AGATHE-DE-LOTBINIÈRE  
Un festival de contes, cirque, musique et slam... L'occasion de se faire conter des histoires, des légendes farfelues et des menteries, dans une ambiance délurée !

Facebook/ Festival contabadour



### MOULIN DU PORTAGE

Une saison de spectacles à ne pas rater!  
[moulinduportage.com](http://moulinduportage.com)



### DOMAINE JOLY-DE LOTBINIÈRE

Un joyau à découvrir.  
Une vaste programmation à consulter.  
[domainejoly.com](http://domainejoly.com)

## LOISIRS & CULTURE



Infos: 418 926-3407 poste 222

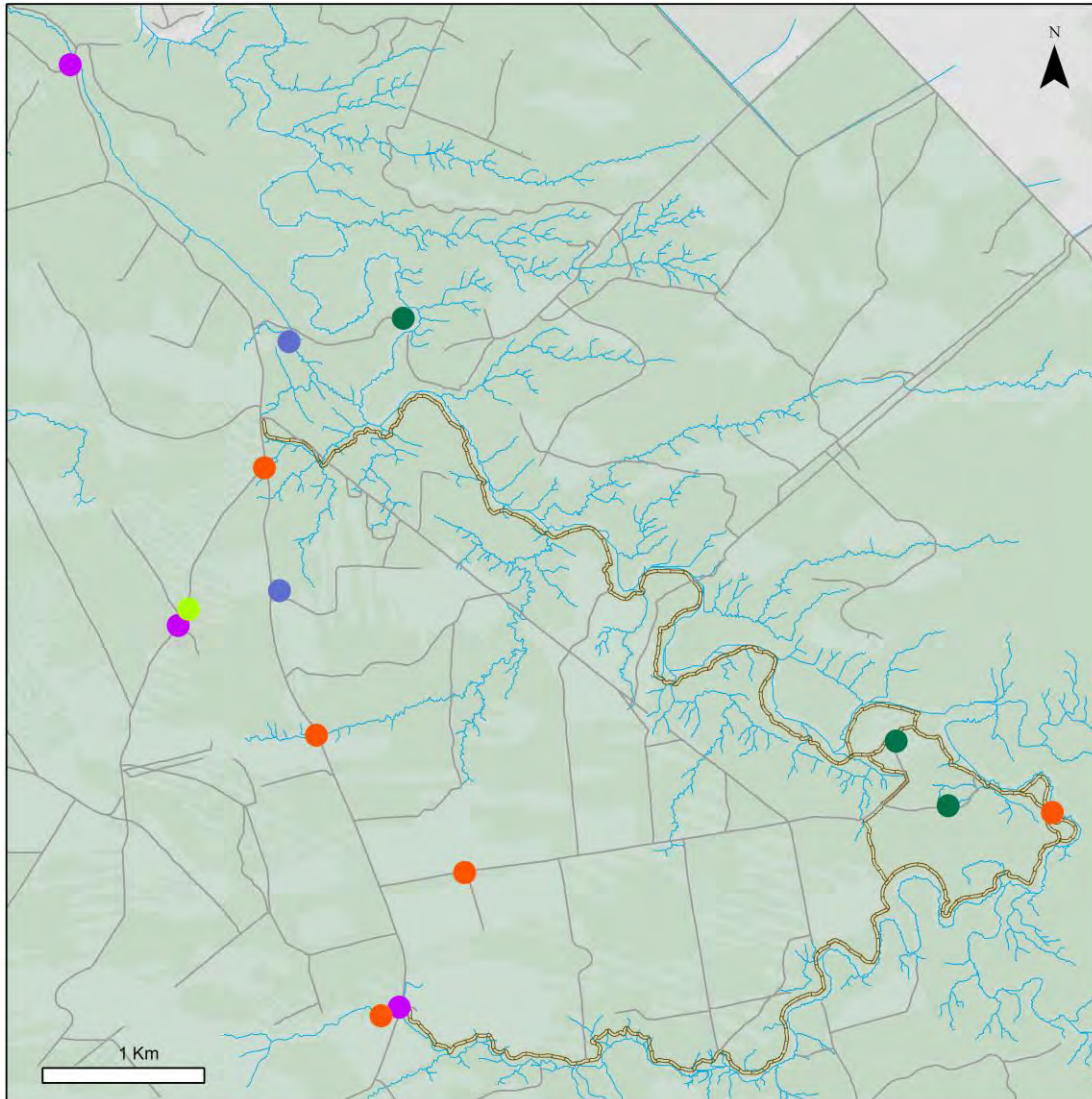


## ANNEXE B

<b>Provenance des participants inscrits au Bioblitz 2018</b>	
<b>municipalité</b>	<b>nombre de personnes inscrites</b>
Leclercville	13
Lotbinière	13
Québec	13
Saint-Apollinaire	6
Sainte-Croix	6
Saint-Flavien	5
Saint-Antoine-de-Tilly	5
Lévis	4
Montréal	2
Mont-Saint-Hilaire	2
Pont Rouge	2
Trois-Rivières	2
Saint-Bruno	1
Sherbrooke	1
Saint-Joseph-de-Blandford	1
Issoudun	1
Saint-Pierre-les-Becquets	1
Blainville	1
Saint-François-du-Lac	1
Val-Alain	1
<b>total</b>	<b>81</b>

\* Ces données ne représentent pas ceux qui ont participé sans s'être inscrit

## ANNEXE C



- Plantes printanières
- Amphibiens et reptiles
- Oiseaux
- Champignons
- Bryophytes
- Réseau routier
- Hydrographie
- Sentier de marche des Trois-Fourches

Sources : OBV du Chêne (2018), MRC de Lotbinière.



## ANNEXE D



Plantes observées dans les érablières de la Forêt seigneuriale Joly de Lotbinière, les 10 et 12 mai 2018 lors du bioblitz organisé par l'OBV du Chêne, les Amis de la Forêt seigneuriale Joly de Lotbinière et la MRC de Lotbinière

Identification et compilation par Francis Boudreau, Bertrand Ducharme et Olivier Deshaies

NOM FRANÇAIS OU VERNACULAIRE	NOM LATIN	NOTES
<b>Arbres feuillus</b>		
Bouleau gris	<i>Betula populifolia</i>	
Bouleau jaune; merisier	<i>Betula alleghaniensis</i>	Fréquent
Érable à sucre	<i>Acer saccharum</i>	Très abondant
Érable rouge	<i>Acer rubrum</i>	En fleur; fréquent
Frêne noir	<i>Fraxinus nigra</i>	
Frêne rouge; Frêne de rivage	<i>Fraxinus pennsylvanica</i>	
Hêtre à grandes feuilles	<i>Fagus grandifolia</i>	
Orme d'Amérique	<i>Ulmus americana</i>	
Ostryer de Virginie	<i>Ostrya virginiana</i>	Fréquent
Peuplier à grandes dents	<i>Populus grandidentata</i>	
Peuplier baumier	<i>Populus balsamifera</i>	
Tilleul d'Amérique	<i>Tilia americana</i>	
<b>Conifères</b>		
Épinette blanche	<i>Picea glauca</i>	
Épinette noire	<i>Picea mariana</i>	
Épinette rouge	<i>Picea rubens</i>	
Pin blanc	<i>Pinus strobus</i>	
Pruche du Canada	<i>Tsuga canadensis</i>	Abondante



Sapin baumier	<i>Abies balsamea</i>	
Thuja occidental	<i>Thuja occidentalis</i>	
<b>Arbustes</b>		
Aulne rugueux	<i>Alnus incana ssp. rugosa</i>	
Bleuet à feuilles étroites; Bleuet feuille-dentelée	<i>Vaccinium angustifolium</i>	
Cerisier de Pennsylvanie; Cerisier petit-merisier	<i>Prunus pensylvanica</i>	
Cerisier tardif	<i>Prunus serotina</i>	
Chèvrefeuille du Canada	<i>Lonicera canadensis</i>	
Cornouiller hart-rouge; Hart rouge	<i>Cornus sericea</i>	
Érable de Pennsylvanie; Bois barré	<i>Acer pensylvanicum</i>	
Framboisier rouge	<i>Rubus idaeus</i>	
Gadellier amer; Gadellier rouge sauvage	<i>Ribes triste</i>	
Gadellier glanduleux	<i>Ribes glandulosum</i>	
Herbe à puce	<i>Toxicodendron radicans</i>	Tige avec fruits de l'année précédente
Noisetier à long bec	<i>Corylus cornuta</i>	
Pain-de-perdrix	<i>Mitchella repens</i>	Rampant, sempervirent
Quatre-temps; Cornouiller du Canada	<i>Cornus canadensis</i>	
Ronce pubescente	<i>Rubus pubescens</i>	
Spirée à larges feuilles	<i>Spiraea alba var. latifolia</i>	Chemin forestier
Sureau rouge	<i>Sambucus pubens</i>	Début floraison et feuilles
Viorne bois-d'original; Viorne à feuilles d'aulne	<i>Viburnum lantanoides</i>	Début d'ouverture des bourgeons
<b>Plantes herbacées à fleurs</b>		
Ail des bois	<i>Allium tricocum</i>	Feuilles
Aralie à tige nue; salsepareille	<i>Aralia nudicaulis</i>	
Aster à grandes feuilles	<i>Eurybia macrophylla (Aster macrophylla)</i>	
Barbarée vulgaire	<i>Barbarea vulgaris</i>	Bordure de chemin; début de croissance
Cardamine à deux feuilles; Cardamine carcajou	<i>Cardamine diphylla</i>	Début de floraison
Caulophylle faux-pigamon; Cohosh bleu	<i>Caulophyllum thalictroides</i>	
Claytonie de Caroline; Claytonie feuille-large	<i>Claytonia caroliniana</i>	Pleine floraison; abondante

Clintonie boréale	<i>Clitonia borealis</i>	
Consoude officinale (Langue de vache)	<i>Symphytum officinale</i>	Bord de route et de forêt
Dicentre à capuchon; Dicentre capuchon-jaune	<i>Dicentra cucullaria</i>	En fleur; forêt et bords de chemins
Dorine d'Amérique	<i>Chrysosplenium americanum</i>	
Épervière	<i>Hieracium sp.</i>	Chemin forestier; abondante
Épifage de Virginie	<i>Epifagus virginiana</i>	Parasite des racines du hêtre
Érithrone d'Amérique	<i>Erithronium americanum</i>	Début floraison; très abondante
Fraisier des champs	<i>Fragaria virginiana</i>	Milieux ouverts, bords de route
Ginseng à trois folioles	<i>Panax trifolius</i>	
Immortelle blanche	<i>Anaphalis margaritacea</i>	Chemin forestier
Maïanthème à grappes (Smilacine à grappes)	<i>Maianthemum racemosum</i>	
Maïanthème du Canada	<i>Maianthemum canadensis</i>	Feuillaison
Médéole de Virginie	<i>Medeola virginiana</i>	
Nom français non disponible	<i>Carex sp.</i>	
Nom français non disponible	<i>Carex cf. pensylvanica ou cf. lucorum</i>	
Pigamon dioïque; Pigamon hâtif	<i>Thalictrum dioicum</i>	
Pigamon pubescent	<i>Thalictrum pubescens</i>	
Pissenlit officinal	<i>Taraxacum officinale</i>	Bord de route; pas en fleur
Pyrole à feuilles d'asaret	<i>Pyrola asarifolia</i>	
Pyrole elliptique	<i>Pyrola elliptica</i>	
Renoncule abortive; Renoncule avortée	<i>Ranunculus abortivus</i>	
Roseau commun	<i>Phragmites communis</i>	Platière de la rivière du Chêne
Savoyane	<i>Coptis trifolia</i>	Pas en fleur
Sceau-de-salomon pubescent	<i>Polygonatum pubescens</i>	
Smilacine sp.	<i>Smilacina sp.</i>	
Streptope rose	<i>Streptopus lanceolus</i>	Pas en fleur
Tiarelle cordifoliée; Tiarelle feuille-en-coeur	<i>Tiarella cordifolia</i>	
Trèfle rouge	<i>Trifolium pratense</i>	Bord de chemin
Trientale boréale	<i>Trientalis borealis</i>	
Trille rouge	<i>Trillium erectum</i>	Fréquent, localement abondant
Tussilage pas-d'âne	<i>Tussilago farfara</i>	Bord de chemin; en fleur
Uvulaire à feuilles sessiles; Uvulaire petite-fleur	<i>Uvularia sessilifolia</i>	Fleurira bientôt
Vérâtre vert; Tabac du diable	<i>Veratrum viride</i>	

Verge d'or du Canada	<i>Solidago canadensis</i>	Platière sablonneuse de la rivière du Chêne; d'après les spécimens séchés de l'an passé
Violette commune; Violette parente	<i>Viola sororia</i>	En fleur; peu abondante
Violette réniforme; Violette trousse-dents	<i>Viola renifolia</i>	En fleur; peu abondante
Zizia doré	<i>Zizia aurea</i>	
<b>Fougères</b>		
Athyrie fougère-femelle	<i>Athyrium filix-femina</i>	
Botryche à feuille couchée	<i>Botrychium multifidum</i>	
Dryoptère à sores marginaux	<i>Dryopteris marginalis</i>	
Dryoptéride spinuleuse	<i>Dryopteris spinulosa</i>	Fréquente et abondante
Fougère-aigle commune	<i>Pteridium aquilinum</i>	Bordure de forêt dans les chemins forestiers; d'après les spécimens séchés de l'an passé
Matteucie tête-de-violon	<i>Mattheuccia struthiopteris</i>	Crosses
Onoclée sensible	<i>Onoclea sensibilis</i>	Crosses – début d'ouverture
Osmonde cannelle	<i>Osmunda cinnamomea</i>	Crosses, très poilues
Phégoptère du hêtre; Thélyptère fougère-du-hêtre; Fougère-à-moustache	<i>Phegopteris connectilis</i> ( <i>Thelypteris phegopteris</i> )	Crosses; nombreuses écailles brunes sur le rachis; forêt et platière de la rivière du Chêne
Polystic faux-acrostis	<i>Polystichum acrostichoides</i>	Fréquent; feuillage de l'an dernier présent
<b>Prêles et lycopodes</b>		
Lycopode aplati	<i>Diphasistrum complanatum</i>	
Lycopode brillant; Huperzie brillante	<i>Huperzia lucidula</i>	
Lycopode innovant; Lycopode interrompu	<i>Lycopodium annotinum</i>	
Lycopode obscur	<i>Lycopodium obscurum</i>	
Prêle d'hiver	<i>Equisetum hyemale</i>	
Prêle des champs	<i>Equisetum arvense</i>	Début de croissance; surtout dans les chemins forestiers et en marge des forêts
Prêle faux-scirpe	<i>Equisetum scirpoides</i>	En milieu forestier
<b>Bryophytes</b>		
Dicrane sp.	<i>Dicranum sp.</i>	
Polytric commun	<i>Polytrichum commune</i>	Fréquent
<b>Champignons</b>		
Polypore pinicole	<i>Fomitopsis pinicola</i>	Sur tronc d'arbre mort
<b>Nombre total d'espèces</b>	<b>101</b>	

## ANNEXE E

Amphibiens observés dans la Forêt seigneuriale Joly de Lotbinière, le 12 mai 2018 lors du bioblitz organisé par l'OBV du Chêne, les Amis de la Forêt seigneuriale Joly de Lotbinière et la MRC de Lotbinière en collaboration avec les élèves de la technique de bioécologie du cégep de Sainte-Foy.

Identification et compilation par Bertrand Le Grand, Steeve Baker et Catherine Doyon

NOM FRANÇAIS	NOM LATIN	NOMBRE D'OBSERVATIONS
Grenouille des bois	<i>Lithobates sylvaticus</i>	1
Grenouille verte	<i>Lithobates clamitans melanota</i>	2
Rainette crucifère	<i>Pseudacris crucifer</i>	1
Salamandre à points bleus	<i>Ambystoma laterale</i>	1
Salamandre cendrée	<i>Plethodon cinerus</i>	98
Salamandre maculée	<i>Ambystoma maculatum</i>	4
Triton vert stade adulte	<i>Notophthalmus viridescens</i>	2
Triton verts stade juvénile (elfe rouge)	<i>Notophthalmus viridescens</i>	1
Œufs de salamandre maculée		7 groupes d'œufs
Œufs de salamandre à points bleus		1 groupe d'œufs
Œufs de grenouille des bois		1 groupe d'œufs
<b>Nombre total d'observations</b>		<b>119</b>
<b>Nombre total d'espèces</b>		<b>7</b>

## ANNEXE F



Oiseaux observés dans la Forêt seigneuriale Joly de Lotbinière, le 16 juin 2018 lors du bioblitz organisé par l'OBV du Chêne, les Amis de la Forêt seigneuriale Joly de Lotbinière et la MRC de Lotbinière

Identification et compilation par Yves Bédard, Rémi Bédard, Sébastien Rioux et Sylvain St-Onge

NOM FRANÇAIS	NOM LATIN	NOMBRE D'OBSERVATIONS
Canard noir	<i>Anas rubripes</i>	6
Canard colvert	<i>Anas platyrhynchos</i>	4
Grand Harle	<i>Mergus merganser</i>	1
Chevalier grivelé	<i>Actitis macularius</i>	7
Pygargue à tête blanche	<i>Haliaeetus leucocephalus</i>	1
Buse à épaulettes	<i>Buteo lineatus</i>	2
Geai bleu	<i>Cyanocitta cristata</i>	10
Corneille d'Amérique	<i>Corvus brachyrhynchos</i>	2
Grand Corbeau	<i>Corvus corax</i>	1
Mésange à tête noire	<i>Poecile atricapillus</i>	6
Sittelle à poitrine rousse	<i>Sitta canadensis</i>	5
Sittelle à poitrine blanche	<i>Sitta carolinensis</i>	1
Grimpereau brun	<i>Certhia americana</i>	2
Troglodyte des forêts	<i>Troglodytes hiemalis</i>	6
Roitelet à couronne dorée	<i>Regulus satrapa</i>	2
Roitelet à couronne rubis	<i>Regulus calendula</i>	1
Grive fauve	<i>Catharus fuscescens</i>	17
Grive à dos olive	<i>Catharus ustulatus</i>	1
Grive solitaire	<i>Catharus guttatus</i>	3
Grive des bois*	<i>Hylocichla mustelina</i>	3
Merle d'Amérique	<i>Turdus migratorius</i>	10
Jaseur d'Amérique	<i>Bombcilla</i>	3
Paruline à joues grises	<i>Oreothlypis ruficapilla</i>	3

Paruline à collier	<i>Setophaga americana</i>	11
Paruline à flancs marron	<i>Setophaga pensylvanica</i>	2
Paruline à tête cendrée	<i>Setophaga magnolia</i>	5
Paruline bleue	<i>Setophaga caerulescens</i>	9
Paruline à gorge noire	<i>Setophaga virens</i>	8
Paruline à gorge orangée	<i>Setophaga fusca</i>	7
Paruline noir et blanc	<i>Mniotilta varia</i>	9
Paruline flamboyante	<i>Setophaga ruticilla</i>	25
Paruline couronnée	<i>Seiurus aurocapilla</i>	33
Paruline des ruisseaux	<i>Parkesia noveboracensis</i>	3
Paruline masquée	<i>Geothlypis trichas</i>	12
Paruline du Canada*	<i>Cardellina canadensis</i>	2
Colibri à gorge rubis	<i>Archilochus colubris</i>	1
Martin-pêcheur d'Amérique	<i>Megaceryle alcyon</i>	5
Pic maculé	<i>Sphyrapicus varius</i>	14
Pic chevelu	<i>Picoides villosus</i>	3
Pic flamboyant	<i>Colaptes auratus</i>	5
Grand Pic	<i>Dryocopus pileatus</i>	2
Pioui de l'Est**	<i>Pioui de l'Est</i>	3
Moucherolle des aulnes	<i>Empidonax alnorum</i>	2
Moucherolle tchébec	<i>Empidonax minimus</i>	10
Moucherolle phébi	<i>Sayornis phoebe</i>	2
Viréo à tête bleue	<i>Viréo solitarius</i>	10
Viréo aux yeux rouges	<i>Vireo olivaceus</i>	31
Bruant chanteur	<i>Melospiza melodia</i>	4
Bruant des marais	<i>Melospiza georgiana</i>	1
Bruant à gorge blanche	<i>Zonotrichia albicollis</i>	9
Piranga écarlate	<i>Piranga olivacea</i>	1
Cardinal à poitrine rose	<i>Pheucticus ludovicianus</i>	6
Carouge à épaulettes	<i>Agelaius phoeniceus</i>	4
Quiscale bronzé	<i>Quiscalus quiscula</i>	3
Vacher à tête brune	<i>Molothrus ater</i>	1
Oriole de Baltimore	<i>Icterus galbula</i>	2
Roselin pourpré	<i>Haemorhous purpureus</i>	3
Chardonneret jaune	<i>Spinus tristis</i>	7
Gros-bec errant	<i>Coccothraustes vespertinus</i>	3
<b>Nombre total d'observations</b>		<b>352</b>
<b>Nombre total d'espèces</b>		<b>59</b>

\*espèce à statut menacée

\*\*espèce à statut préoccupante



## ANNEXE G



Champignons observés dans la Forêt seigneuriale Joly de Lotbinière, le 22 septembre 2018 lors du bioblitz organisé par l'OBV du Chêne, les Amis de la Forêt seigneuriale Joly de Lotbinière et la MRC de Lotbinière en collaboration avec le Cercle des mycologues amateurs de Québec.

Identification et compilation par Roland Labbé, Michel Roux et Benoît Fortin

NOM FRANÇAIS	NOM LATIN	NOTES
Agaric à pied bulbeux	<i>Agaricus abruptibulbus</i>	
Amanite à voile jaune	<i>Amanita flavoconia</i>	
Amanite abrupte	<i>Amanita abrupta</i>	
Amanite brunissante	<i>Amanita brunnescens</i>	
Amanite fauve	<i>Amanita amerifulva</i>	
Amanite rougissante	<i>Amanita amerirubescens</i>	
Amanite tue-mouche, variété Gussow	<i>Amanita muscaria var. Gussowii</i>	
Amanite vireuse	<i>Amanita virosa ss. auct. amer.</i>	
Armillaire commun	<i>Armillariella ostoyae s.l.</i>	
Bolet amer	<i>Tylopilus felleus</i>	
Bolet bai	<i>Imlaria badia</i>	
Bolet blanc de neige	<i>Leccinum holopus</i>	
Bolet de Clinton	<i>Suillus clintonianus</i>	
Bolet de Snell	<i>Leccinum snellii</i>	
Bolet des épinettes	<i>Leccinum piceinum</i>	
Bolet pâle	<i>Boletus pallidus</i>	
Bolet tardif	<i>Suillus elbensis</i>	
Cèpe à pores bleuissants	<i>Boletus subcaerulescens</i>	
Chanterelle commune	<i>Cantharellus enelensis</i>	
Clavaire corail	<i>Clavulina corraloides</i>	

Clavaire fusiforme	<i>Clavulinopsis fusiformis</i>	
Clitocybe à pied enflé	<i>Ampulloclitocybe clavipes</i>	
Clitocybe blanc-de-plomb	<i>Clitocybe cerussata</i>	
Clitocybe faux-clavipes	<i>Clitocybe subclavipes</i>	
Clitocybe orangé	<i>Hygrophoropsis aurantiaca</i>	
Clitocybe roux	<i>Hygrophoropsis rufa</i>	
Collybie brunissante	<i>Hymenopellis rubrobrunnescens</i>	
Collybie butyracée	<i>Rhodocollybia butyracea</i>	
Collybie confluyente	<i>Gymnopilus confluens</i>	
Collybie en touffe	<i>Gymnopilus acervatus</i>	
Collybie furfuracée	<i>Hymenopellis furfuracea</i>	
Collybie maculée	<i>Rhodocollybia maculata</i>	
Collybie maculée, variété jaune	<i>Rhodocollybia maculata var. scorzonerea</i>	
Cortinaire à bracelets	<i>Cortinarius armillatus</i>	
Cortinaire à lames olives	<i>Cortinarius chrysolitus</i>	
Cortinaire des sphaignes	<i>Cortinarius sphagnophilus</i>	
Cortinaire laineux	<i>Cortinarius laniger</i>	
Cortinaire lubrifié (groupe)	<i>Cortinarius delibutus</i> groupe	
Cortinaire pied-bot	<i>Cortinarius scaurus</i>	
Cortinaire rouge brique	<i>Cortinarius bolaris</i>	
Cortinaire violet	<i>Cortinarius violaceus</i>	
Craterelle en tube	<i>Craterellus tubaeformis</i>	
Dermatose des bolets	<i>Hypomyces chrisospermus</i>	
Entolome élégant	<i>Clitocella mundula</i>	
Entolome gris	<i>Entoloma griseum</i>	Espèce rare
Entolome saumon	<i>Entoloma quadratum</i>	
Ganoderme de la pruche	<i>Ganoderma tsugae</i>	
Ganoderme plat	<i>Ganoderma applanatum</i>	
Ganoderme sessile	<i>Ganoderma sessile</i>	Espèce rare
Géoglosse difforme	<i>Geoglossum difforme</i>	Id. avec microscope
Gomphide sp.	<i>Chroogomphus sp.</i>	
Hydne con crescent	<i>Hydnellum con crescens</i>	
Hydne corail	<i>Hericium coralloides</i>	
Hydne septentrional	<i>Climacodon septentrionalis</i>	
Hydne violacé	<i>Bankera violascens</i>	
Hygrophore à lames marginées	<i>Humidicutis marginata</i>	
Hygrophore chanterelle	<i>Hygrocybe cantharellus</i>	
Hygrophore ponceau	<i>Hygrocybe punicea</i>	
Hygrophore squamuleux	<i>Hygrocybe squamulosa</i>	
Hypholome à long pied	<i>Hypholoma elongatum</i>	Espèce rare

Hypholome myosotis	<i>Phaeonematoloma myosotis</i>	Espèce très rare
Inocybe sp.	<i>Inocybe sp.</i>	
Laccaire à long pied	<i>Laccaria longipes</i>	
Laccaire noble	<i>Laccaria nobilis</i>	
Lactaire à odeur d'érable	<i>Lactarius helvus</i>	
Lactaire à toison	<i>Lactarius torminosus</i>	
Lactaire affine	<i>Lactarius affinis</i>	
Lactaire camphré	<i>Lactarius camphoratus</i>	
Lactaire couleur d'argile	<i>Lactarius argillaceifolius</i>	
Lactaire couleur de suie	<i>Lactarius ligyotus</i>	
Lactaire de Hibbard	<i>Lactarius mammosus</i>	
Lactaire décevant	<i>Lactifluus deceptivus</i>	
Lactaire des épinettes	<i>Lactarius deterrimus</i>	
Lactaire luisant	<i>Lactarius nitidus</i>	
Lactaire sordide	<i>Lactarius sordidus</i>	
Mycène en casque	<i>Mycena galericulata</i>	
Mycène sanguinolent	<i>Mycena sanguinolenta</i>	
Nom français non disponible	<i>Postia livens ou simulans</i>	Espèce rare
Oreille de lièvre	<i>Otidea onotica</i>	
Paxille enroulé	<i>Paxillus involutus s.l.</i>	
Pholiote à lames crénelées	<i>Hemistropharia albocrenulata</i>	
Pholiote écailleuse	<i>Pholiotta squarrosa</i>	
Pleurote en huître	<i>Pleurotus ostreatus</i>	
Pleurote styptique	<i>Panellus stipticus</i>	
Pleurote tesselé	<i>Hypsizygus tessulatus</i>	
Plutée couleur de cerf (groupe)	<i>Pluteus cervinus groupe</i>	
Plutée de Thompson	<i>Pluteus thompsonii</i>	Espèce très rare
Polypore bistre	<i>Rigidoporus coccratus</i>	Espèce rare
Polypore des aulnes	<i>Phellinus alni</i>	
Polypore des clôtures	<i>Gloeophyllum sepiarium</i>	
Polypore du bouleau	<i>Fomitopsis betulina</i>	
Polypore en touffe	<i>Grifola frondosa</i>	Espèce rare
Polypore géminé	<i>Oxyporus populinus</i>	
Polypore parchemin	<i>Trichaptum biforme</i>	
Polypore pinicole	<i>Fomitopsis pinicola</i>	
Polypore soufré	<i>Laetiporus sulphureus</i>	
Ramaire de Kunz	<i>Ramariopsis kunzei</i>	
Ramaire flasque	<i>Ramaria flaccida</i>	
Russule compacte	<i>Russula compacta</i>	
Russule de Peck	<i>Russula peckii</i>	
Russule déguisée	<i>Russula dissimulans</i>	

Russule fausse-pectinata	<i>Russula pectinatoides</i>	
Russule hydrophile	<i>Russula hydrophyla</i>	
Russule jaune clair	<i>Russula clarofava s.l.</i>	
Russule vert-de-gris	<i>Russula aeruginea</i>	
Satyre de Ravenel	<i>Phallus ravenelii</i>	
Scléroderme commun	<i>Scleroderma citrinum</i>	
Téléphore terrestre	<i>Thelephora terrestris</i>	
Tramète pubescente	<i>Trametes pubescens</i>	
Tramète rougissante	<i>Dedaleopsis confragosa</i>	
Tramète versicolore	<i>Trametes versicolor</i>	
Trémelle à spores jaunes	<i>Dacrymyces chrysospermus</i>	
Trémelle faux-hydne	<i>Pseudohydnum gelatinosum</i>	
Tricholome à odeur de savon	<i>Tricholoma saponaceum</i>	
Tricholome de Davis	<i>Tricholoma davisiae</i>	
Tricholome fauve	<i>Tricholoma fulvum</i>	
Tricholome faux-sejunctum	<i>Tricholoma subsejunctum</i>	
Tricholome rutilant	<i>Tricholomopsis rutilans</i>	
Vesse-de-loup géante	<i>Calvatia gigantea</i>	
Vesse-de-loup perlée	<i>Lycoperdon perlatum</i>	
Vesse-de-loup piriforme	<i>Lycoperdon pyriforme</i>	
<b>Nombre total d'espèces</b>	<b>121</b>	

## ANNEXE H

Bryophytes observées dans la Forêt seigneuriale Joly de Lotbinière, le 22 septembre 2018 lors du bioblitz organisé par l'OBV du Chêne, les Amis de la Forêt seigneuriale Joly de Lotbinière et la MRC de Lotbinière.

Identification et compilation par Stéphane Leclerc en collaboration avec FloraQuebeca

NOM FRANÇAIS	NOM LATIN	NOTES
bazzanie trilobée	<i>Bazzania trilobata</i> (L.) Gray	
céphalozie bec-de-perroquet	<i>Fuscocephalozia connivens</i> (Dicks.) Váňa & L. Söderstr. subsp. <i>connivens</i>	Largement réparti, abondant et apparemment hors de danger dans la province, mais il demeure des causes d'inquiétude pour le long terme
dicrane à soies multiples	<i>Dicranum polysetum</i> Sw.	
frullanie symbiotique	<i>Frullania asagrayana</i> Mont.	
hylocomie brillante	<i>Hylocomium splendens</i> (Hedw.) Schimp.	
lépidozie rampante	<i>Lepidozia reptans</i> (L.) Dumort.	
mnie à épines	<i>Mnium spinulosum</i> Bruch & Schimp.	
pleurozie dorée	<i>Pleurozium schreberi</i> (Willd. ex Brid.) Mitt.	
polytric commun	<i>Polytrichum commune</i> Hedw. var. <i>commune</i>	
ptilidie des forêts	<i>Ptilidium pulcherrimum</i> (Weber) Vain.	
quadrident diaphane	<i>Tetraphis pellucida</i> Hedw.	
radule aplatie	<i>Radula complanata</i> Dumort.	
sphaigne de Girgensohn	<i>Sphagnum girgensohnii</i> Russow	
sphaigne de Magellan	<i>Sphagnum magellanicum</i> Brid.	
sphaigne grêle	<i>Sphagnum capillifolium</i> (Ehrh.) Hedw.	
sphaigne trompeuse	<i>Sphagnum fallax</i> H. Klinggr.	
vénusté dénudée	<i>Odontoschisma denudatum</i> (Mart.) Dumort.	Largement réparti, abondant et apparemment hors de danger dans la province, mais il demeure des causes d'inquiétude pour le long terme
<b>Nombre total d'espèces</b>	<b>17</b>	